

BURGERHOF

WEINGUT . VIGNETO



CHI SIAMO

CRONACA
IL BURGERHOF
FAMIGLIA

ACCESSIBILITÀ

COLLEGAMENTI
SUPERMERCATI
RISTORAZIONE

AL MASO

NOSTRI PRODOTTI
SERVIZI
IL BANDERUOLA



Benvenuti nella nostra storica fattoria Burgerhof, situata a circa 400 m s.l.m., appena sopra i tetti di Lana, sul Frigeleberg.

Questa brochure ha lo scopo di aiutarvi a sentirvi a vostro agio da noi e a orientarvi nei dintorni.

Inoltre, vi fornirà informazioni sulla storia della fattoria Burgerhof, sulla nostra famiglia, sulle attività ricreative e molto altro ancora.

Vi auguriamo un soggiorno meraviglioso e soprattutto rilassante!





CONTENUTO

Cronica	SEITE
Il Burgerhof	1
Famiglia	2
Informazioni e servizi	3,4
Tempo libero al maso	5,6
Collegamenti	7
Supermercati	8,9
Gastronomia	10
Gelaterie	11,12
Regolamento interno	13
Il banderuola	14
	15,16

CRONICA

Non si sa esattamente quando fu costruito il Burgerhof, ma nel registro del monastero di Weingarten viene menzionato per la prima volta come “curia de castro” intorno al 1277. In origine il Burgerhof era una fattoria di approvvigionamento del castello di Braunsberg, ma alla fine dell'XI secolo passò in proprietà al monastero di Weingarten grazie a una donazione, dove rimase per secoli. I tributi al monastero di Weingarten e successivamente al monastero di St. Mang a Füssen ammontavano principalmente a 1.652 litri di vino. Nel 1858 la fattoria passò infine alla proprietà della famiglia, alla quale appartiene ancora oggi.

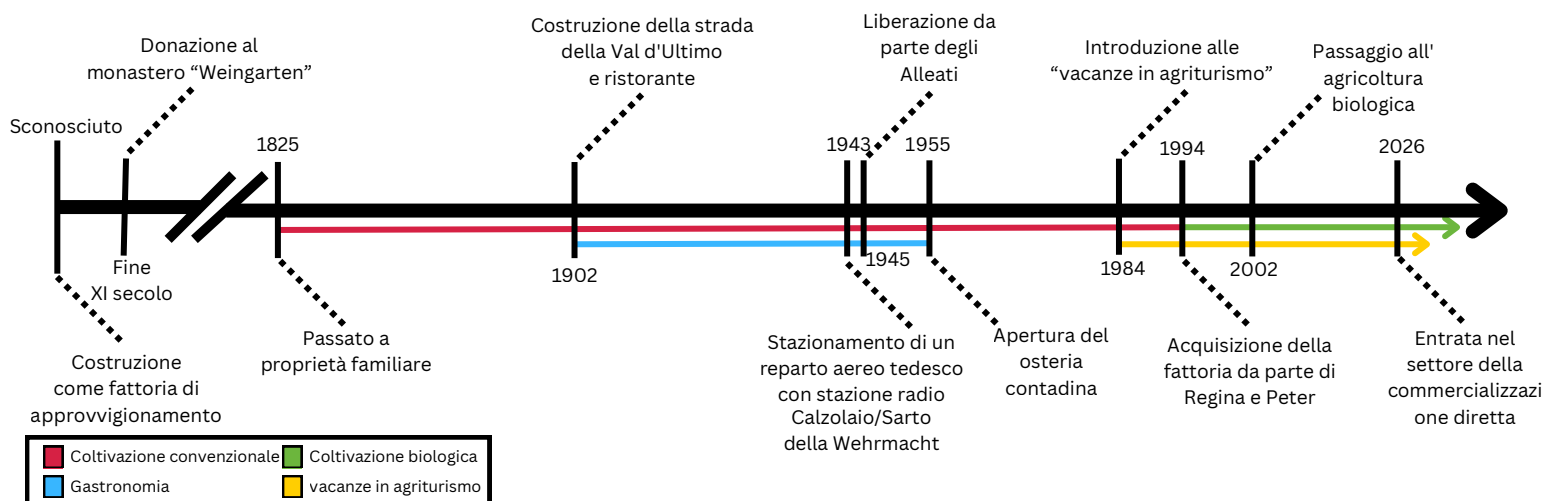
Con la costruzione della strada Ultnerstraße nel 1902, il Burgerhof divenne uno dei ristoranti più importanti della valle con 10 camere per gli ospiti, noto soprattutto come preludio alla festa dei fiori. I partecipanti alla festa arrivavano da Merano in carrozza o in auto per pranzare alla fattoria. Successivamente, si recavano con i loro carri e le loro auto nella piazza del paese per assistere ai numerosi spettacoli, come ad esempio il lancio delle bandiere.

Dal 1943 al 1945, durante l'occupazione nazista dell'Alto Adige, la divisione aerea tedesca era di stanza nella tenuta. All'epoca c'era una stazione radio propria, una sartoria e una calzoleria gestite dalla Wehrmacht. Verso la fine della seconda guerra mondiale, queste ultime furono confiscate dagli Alleati e chiuse.

Dopo il 1945, il Burgerhof divenne un'azienda agricola convenzionale che coltivava uva e mele e riforniva le cooperative e le cantine della zona.

La situazione cambiò nel 1994, quando Regina e Peter rilevarono la fattoria. Modernizzarono i vecchi metodi di coltivazione e gli impianti e convertirono l'azienda al biologico.

Vediamo cosa riserva il futuro al Burgerhof...



IL BURGERHOF

Dall'inizio del XXI secolo, il Burgerhof è un'azienda agricola biologica dedicata alla frutticoltura e alla viticoltura con un totale di 25,3 ettari di terreno e una propria fonte d'acqua che condivide con le aziende agricole vicine. La maggior parte del terreno è costituita da 22 ettari di boschi, seguiti da 1,8 ettari di frutteti e 1,5 ettari di vigneti. Il legno della foresta viene utilizzato principalmente per il riscaldamento.

VARIETÀ

Il pendio su cui si trova il Burgerhof è perfetto per la viticoltura grazie alla sua posizione geografica e alle condizioni climatiche. Questo ci permette di ottenere uve con un elevato grado zuccherino.

La frutta coltivata è principalmente composta da mele delle varietà Gala, Braeburn, Bonita e Topaz, ma nella fattoria si trovano anche prugne, albicocche, pesche, ciliegie, cachi e pere.

Nei vigneti crescono le varietà di vino bianco Sauvignon, Chardonnay e Sauvignier gris, nonché le varietà di vino rosso Merlot, Cabernet e Pinot nero. Le aree boschive si trovano da un lato sul Monte San Vigilio, la montagna locale di Lana, e nella Val Passiria.

I frutteti e i vigneti si trovano invece direttamente presso l'azienda agricola.



FAMIGLIA

La nostra famiglia, che gestisce l'azienda dal 1994, è composta da Regina, Peter, Simon e Felix.

Regina, nata l'8 settembre 1965, è la proprietaria del Burgerhof, che ha rilevato da sua madre, e lavora part-time come insegnante di tedesco e storia. Si occupa dei nostri ospiti e della cura della casa e della fattoria. Inoltre, produce la marmellata e il sale alle erbe aromatiche della nostra fattoria.



Peter, nato il 25 aprile 1960, è cresciuto in una fattoria a Lana, ma in realtà è un ingegnere meccanico qualificato. Dal 1994 è direttore operativo del Burgerhof e si occupa quindi di tutto ciò che riguarda l'agricoltura. Si occupa inoltre della produzione del succo di mela e del vino dell'azienda agricola.

FAMIGLIA

Felix, nato il 14 maggio 1999 e quindi il più giovane della famiglia, si è diplomato alla scuola superiore agraria di Auer (indirizzo viticoltura). Dopo aver interrotto nel 2023 gli studi in Scienze alimentari e biotecnologie alla BOKU di Vienna, è tornato a lavorare a tempo pieno nell'azienda agricola di famiglia e si occupa anche della conversione dell'azienda alla vendita diretta. Nel tempo libero sperimenta nuovi prodotti, come ad esempio idromele, sidro e limoncello.



Simon, nato il 6 aprile 1997, fin da piccolo aiuta, come suo fratello, nei lavori agricoli. Dopo il liceo, inizia a studiare archeologia a Tubinga. Nei mesi estivi e autunnali, torna spesso a casa per dare una mano quando c'è molto lavoro da fare, come ad esempio durante la raccolta delle mele o dell'uva.

INFORMAZIONI

Per aiutarvi a familiarizzare il più rapidamente possibile con il vostro nuovo ambiente, di seguito trovate alcune importanti informazioni organizzative e i nostri servizi, affinché nulla ostacoli la vostra vacanza rilassante al Burgerhof.

Informazioni organizzative

Arrivo/Partenza:

Si prega di tenere presente che gli appartamenti vacanze sono solitamente disponibili solo a partire dalle ore 14:30 del giorno di arrivo. Il giorno della partenza vi preghiamo di liberare l'appartamento entro le ore 10:00.

Annullamento:

In caso di prenotazione fissa, in caso di arrivo posticipato o partenza anticipata saremo costretti ad addebitare una penale di cancellazione secondo quanto previsto dalle condizioni contrattuali dell'hotel.

Mezzi di pagamento:

Accettiamo pagamenti in contanti solo fino a un importo massimo di 1.999,00 €. Sono possibili anche bonifici online tramite laptop o smartphone.

Unsere Bankverbindung nostra Banca d'appoggio-Payments to Raiffeisenkasse Lana - Cassa Raiffeisen Lana 39011 LANA - ITALY IBAN IT3900811558490000301100319 SWIFT (BIC) RZSBIT21014

Emergenze:

In caso di **EMERGENZA** chiamare il **112** (numero di emergenza medica).

SERVIZI

Servizio deposito:

Poiché negli appartamenti non è presente una cassaforte, vi viene offerto un servizio di deposito gratuito. È sufficiente consegnarci i vostri oggetti di valore in buste sigillate affinché li custodiamo per voi.

Posta:

Tutte le lettere e i giornali ricevuti per voi vi saranno naturalmente inoltrati.

Internet:

Il nostro sito web è disponibile all'indirizzo www.burgerhof.com

Inoltre, offriamo accesso Wi-Fi gratuito.

Nome rete: SüdtirolSpot

Login: burger21

Biblioteca:

Nella piccola biblioteca che troverete in ogni appartamento vacanze vi offriamo suggerimenti per escursioni e gite e vi informiamo sulle attività nel paese e nei dintorni. Sono disponibili anche diversi libri per bambini.

Possibilità di lavaggio e stiratura:

Se desiderate usufruire di questo servizio a pagamento, vi preghiamo di contattarci direttamente.

Pulizia intermedia:

Se desiderate una pulizia intermedia del vostro appartamento vacanze, ciò è naturalmente possibile, ma vi verrà addebitato un costo aggiuntivo di 75,00 € per gli appartamenti vacanze grandi (Wilma e Olga) e di 50,00 € per gli appartamenti vacanze piccoli.

Servizio di fornitura attrezzature:

Avete bisogno di attrezzature aggiuntive nel vostro appartamento vacanze, come seggiolone, posate per bambini, fasciatoio o lettino? Allora fatecelo sapere.

Servizio di ritiro:

Viaggiate in treno o in autobus? Nessun problema, vi offriamo un servizio di trasferimento dalla stazione ferroviaria o dall'autostazione più vicina (Lana-Castelvedospo) all'arrivo e alla partenza.

Servizio panini:

Se desiderate panini freschi dal fornaio al mattino, nei giorni feriali vi offriamo un servizio di consegna panini dal fornaio biologico di Ultimo.

Altro:

Se desiderate andare a un concerto o a teatro, provvederemo noi alla prenotazione. Inoltre, potete sempre richiedere informazioni aggiornate presso di noi.

TEMPO LIBERO AL MASO



Prato

Per rilassarsi e distendersi è a vostra disposizione la terrazza solarium al 2° piano o il prato con sedie a sdraio e posti a sedere. Affinché tutti gli ospiti possano rilassarsi, vi preghiamo di rispettare il regolamento interno. Vi preghiamo inoltre di riporre le sedie a sdraio contro il muro dopo l'uso.

Giochi

In ogni appartamento sono disponibili giochi di carte, da tavolo e altri giochi. È possibile scambiarseli tra voi.

Giardino delle erbe aromatiche

Avete bisogno di erbe aromatiche fresche per cucinare, come basilico, salvia, rosmarino, timo, erba cipollina, prezzemolo, maggiorana, alloro, santoreggia o origano? Allora raccoglietele direttamente nel giardino delle erbe aromatiche dietro la casa.

Piscina

Avete troppo caldo? Allora andate in piscina a fare una nuotata e rinfrescarvi. Non lasciate mai i vostri bambini in piscina senza sorveglianza e cercate di non fare troppo rumore. Di notte la piscina è chiusa.

Possibilità di barbecue

Un grande barbecue è a disposizione dei nostri ospiti sulla rampa dietro la casa. Il carbone deve essere procurato autonomamente.

Noleggio biciclette

Nel seminterrato del negozio di articoli sportivi "Mountain Shop", situato alla rotatoria Lana-Ultnerstraße, è presente un grande noleggio biciclette aperto dalle 8:00 alle 11:45 e dalle 14:00 alle 18:00.



COLLEGAMENTI



Potete anche raggiungere a piedi, attraverso i bellissimi vigneti, la stazione degli autobus di Lana in 7 minuti. Da lì ci sono collegamenti praticamente ovunque, come ad esempio Castel Brignano, Follan, Tesimo, Fondo o Bolzano.

211

Inoltre, lì ferma anche l'autobus 211. Questo parte dalla stazione ferroviaria di Merano e attraversa i paesi vicini di Maia Bassa, Marlengo e Cermes fino alla stazione degli autobus di Lana e da lì prosegue attraverso tutto il paese fino alla stazione ferroviaria di Lana. Ciò consente di accedere facilmente alla rete ferroviaria (attraverso le stazioni di Merano, Maia Bassa o Lana). Il 211 passa ogni 15 minuti, quindi se dovesse perdere il 245, può scegliere questo come alternativa invece di aspettare alla fermata.

Una volta arrivati, la nostra fattoria, grazie agli ottimi collegamenti con i mezzi pubblici, vi offre la possibilità di lasciare la vostra auto all'ombra del nostro parcheggio fino al momento della partenza.

245

Le fermate situate direttamente davanti all'ingresso del cortile sono servite dall'autobus 245. Questo autobus collega Merano a Santa Gertrude in Ulten e vi offre quindi la possibilità di fare escursioni nella splendida Val d'Ultimo o di visitare la storica città termale di Merano. L'autobus passa ogni ora in entrambe le direzioni.



COLLEGAMENTI



Suedtirolmobil - App

Per conoscere gli orari esatti dei mezzi di trasporto, utilizzate semplicemente l'app "suedtirolmobil" e rimanete informati su eventuali cambiamenti dovuti, ad esempio, a lavori in corso o scioperi.

Carta Südtirol Mobil gratuita

La Provincia mette a disposizione di tutti i turisti in Alto Adige un biglietto turistico gratuito che consente di utilizzare tutti i mezzi di trasporto pubblico in Alto Adige. È disponibile direttamente presso la nostra struttura, quindi basta comunicarci se avete bisogno di un biglietto.

Attenzione:

Il biglietto turistico non è valido su alcune funivie, come ad esempio la funivia del Monte San Vigilio, e sui treni a lunga percorrenza.

Funivia Monte San Vigilio

In 5 minuti dalla fattoria potete raggiungere anche la stazione a valle della funivia Monte San Vigilio, con la quale potete salire sul monte locale di Lana.

In estate è consigliabile andarci a piedi, poiché in questo modo vi risparmiate la difficile ricerca di un parcheggio, dato che il parcheggio della funivia in questo periodo è solitamente pieno zeppo.

Un piccolo consiglio:

se vi trovate a Merano e volete tornare da noi, prendete l'autobus 245. In alta stagione è molto meno affollato del 211 e il tempo di percorrenza è notevolmente inferiore, poiché l'autobus ferma solo a Merano, Lana e Ulten, saltando tutte le fermate intermedie degli altri paesi. Inoltre, vi risparmierete la camminata dalla stazione degli autobus di Lana fino al Bürgerhof.



SUPERMERCATI

Nelle vicinanze si trovano tre supermercati aperti 7 giorni su 7. Tutti e tre dispongono di un proprio parcheggio, ma per gli acquisti più piccoli consigliamo di utilizzare la vostra e-bike, se ne possedete una, poiché la via Meranerstraße è talvolta molto trafficata e in questo modo potrete evitare il traffico.

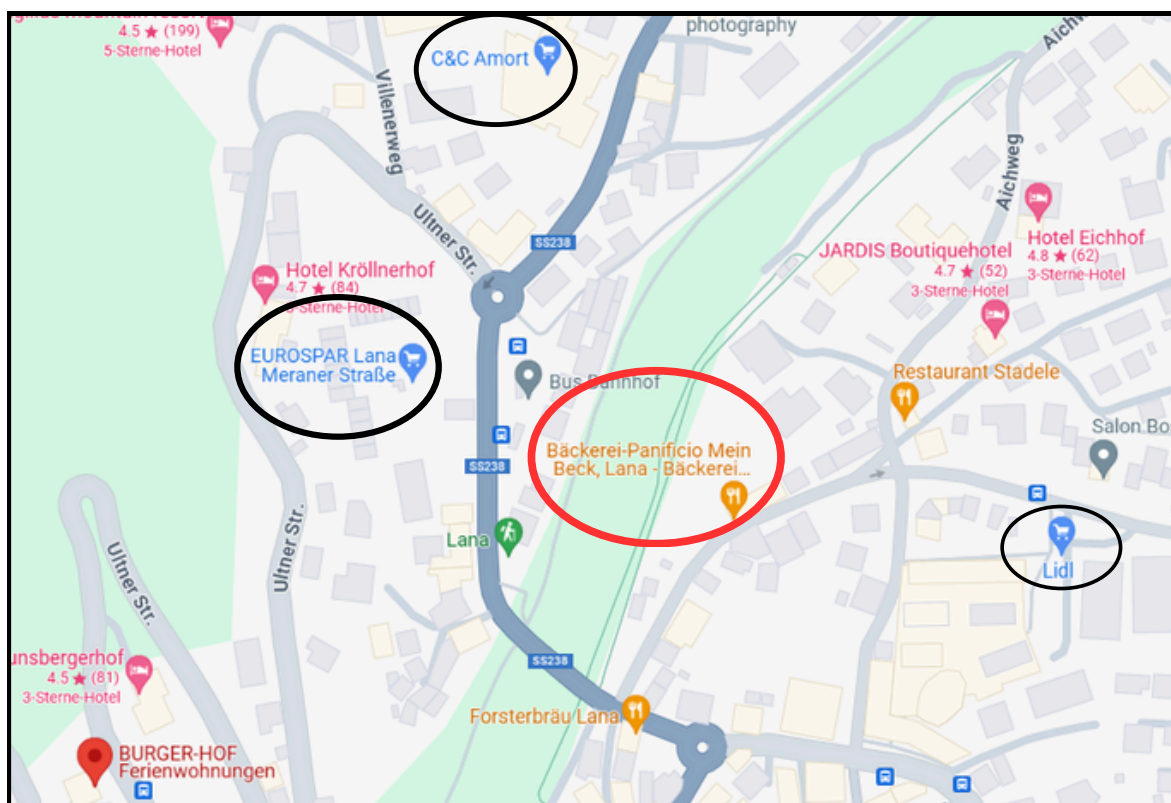
C&C Amort | Via Merano 9 | 3 min

Eurospar Lana | Via Merano 5 | 3 min

Lidl | Via Franz Höfler 7 | 5 min

Se preferite andare a prendere il pane da soli al mattino invece di utilizzare il nostro "servizio pane", vi consigliamo la panetteria "Mein Beck". Anche qui troverete sufficienti possibilità di parcheggio, ma vi consigliamo comunque di utilizzare la vostra e-bike.

Mein Beck | Ländgasse 1 | 4 min



GASTRONOMIA

Se non avete voglia di cucinare, nei dintorni ci sono numerosi ristoranti che potete provare. Di seguito vi proponiamo 5 consigli. I ristoranti che non dispongono di un proprio parcheggio sono facilmente raggiungibili a piedi oppure è possibile parcheggiare nelle vicinanze a pagamento. Gli orari di apertura e i giorni di chiusura variano solitamente da stagione a stagione, pertanto è consigliabile consultarli online.

Försterbräu

Il posto giusto per chi ama le birrerie all'aperto e la pizza, perché oltre a pizza deliziosa e un'ampia scelta di birre, offre anche un ampio spazio all'aperto, che purtroppo a volte è un po' rumoroso.

Non dispone di parcheggio proprio.

Via Maria-Hilf 17

€€



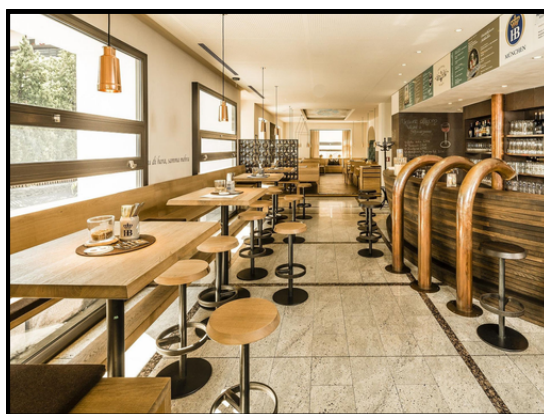
Lanahof

Ha un'area esterna leggermente più piccola rispetto al Försterbräu, ma è un po' più riparata dalla strada. Inoltre, l'area interna è più moderna e più grande. Anche qui si possono gustare ottimi hamburger e pizze, anche se gli hamburger vengono serviti molto più velocemente delle pizze.

Nessun parcheggio privato

Via Maria-Hilf 3

€€



GASTRONOMIA

Steakhouse Gerhard

Che si tratti di hamburger, Black Angus o bistecca di ribeye, la steakhouse Gerhard è un must per gli amanti della carne.

Naturalmente offre anche ottime pizze e alternative alla carne.

Parcheggio privato disponibile

Via Gampen 1/B, Cermes

€€



Zur Sonne

Un piccolo e modesto locale nel cuore di Lana con ottima pizza e piatti a base di pesce. Per tutti coloro che non danno importanza all'ambiente quanto piuttosto a un ottimo rapporto qualità/prezzo.

Nessun parcheggio privato

Via Andreas Hofer 1

€



Pfefferlechnerkeller

Dispone di un ampio spazio esterno separato dalla strada ed è rinomato per la birreria artigianale, lo zoo didattico e l'atmosfera straordinaria. Il menu propone piatti tradizionali.

Parcheggio privato disponibile

Via St. Martin 4

€€



GELATERIE

Come quasi ovunque in Italia, anche a Lana ci sono ottime gelaterie che meritano sicuramente una visita dopo una rilassante passeggiata in paese o un'impegnativa escursione in montagna.



Café Sader

Di fronte alla Kreuzkirche si trova il Café Sader, famoso soprattutto per il suo gelato artigianale. L'area esterna, separata dalla strada, invita a rilassarsi gustando un gelato o un caffè.

Parcheggio della chiesa

Via Andreas Hofer 9

€

Tschelatti

Proprio accanto alla biblioteca pubblica di Lana si trova la gelateria Tschelatti. Non dispone di posti a sedere propri, ma nelle vicinanze ci sono sufficienti sedute dove potrete gustare il vostro gelato in tutta tranquillità.

Nessun parcheggio privato

Piazza Hofmann 4

€



REGOLAMENTO INTERNO

Affinché il vostro soggiorno al Burgerhof proceda nel modo più agevole possibile, vi preghiamo di rispettare il nostro regolamento interno.

1. È vietato fumare nell'appartamento e sulle scale! È naturalmente consentito fumare all'aperto, a condizione che i mozziconi di sigaretta vengano smaltiti correttamente.
2. Per motivi igienici, vi preghiamo di non portare gli asciugamani dell'appartamento all'aperto, ma di utilizzarli esclusivamente all'interno dell'appartamento.
3. Non lasciate mai i vostri bambini incustoditi in piscina!
4. Si prega di non lasciare il cane nelle camere da letto. Deve dormire nella cuccia che avete portato con voi nel soggiorno o sul balcone.
5. Si prega di separare correttamente i rifiuti. A tale scopo, davanti alla porta d'ingresso al piano terra troverete sei contenitori per vetro, carta, lattine, compost, bottiglie di plastica PET e rifiuti residui. Vi chiediamo inoltre di utilizzare l'acqua in modo sostenibile.
6. Al momento della partenza, vi preghiamo di lasciare la cucina in condizioni pulite.
7. Vi preghiamo di lasciare l'appartamento entro le ore 10 del giorno della partenza. Non dimenticate di rimuovere il telecomando del cancello dal vostro veicolo.

Qualcuno non rispetta il regolamento interno? Allora vi preghiamo di comunicarlo e cercheremo di chiarire la situazione.

Grazie mille!

Familie Verdorfer-Holzner



IL BANDERUOLA

Come molti vecchi edifici della regione, anche il Burgerhof ha vissuto molte vicissitudini. Ne è un esempio la storia della banderuola che si trova sul tetto dell'ex fienile, oggi trasformato in appartamenti per vacanze.

Alla fine del XIX secolo la Val d'Ultimo non era ancora così facilmente raggiungibile come oggi. Per questo motivo, i boscaioli locali utilizzavano il Falschauer, un fiume che nasce a Ulten e scorre attraverso la gola Gaulschlucht e Lana fino a sfociare nell'Adige, come mezzo di trasporto per portare il legname abbattuto a Lana e venderlo lì. Proprio questo metodo di trasporto, noto anche come "Holztrift" (trasporto del legname), era una spina nel fianco dell'allora contadino del Burgerhof. A suo parere, era dannoso per le opere di protezione delle rive del Falschauer e così decise di trovare nelle vecchie registrazioni una prova a sostegno della sua ipotesi, affinché questo metodo fosse vietato. Naturalmente questo non piacque affatto agli abitanti di Ulten, chiamati anche "Ultner", perché il legno era una delle materie prime e delle fonti di reddito più importanti della valle. Per questo motivo alcuni Ultner decisero di dare una lezione al contadino. Una notte si arrampicarono sul tetto del fienile, rubarono la banderuola e la misero sul tetto della vecchia casa dell'archivio a San Pancrazio. Inoltre, appesero un biglietto alla porta dell'archivio con la seguente poesia:

Und ´n Burgerhahn
hab ´n wir afs Archiv getan
dass er schaug in die Schriften
wie ´s steat mit ´n Holztriften

Tradotto significa più o meno questo:
Abbiamo messo il gallo dell'hamburger nell'archivio affinché potesse informarsi sugli antichi scritti relativi al trasporto del legname.

Naturalmente il contadino non ci stava e così si arrampicò sull'archivio per riprendersi la sua banderuola. Nel farlo pronunciò una frase che, come spesso accade a posteriori, avrebbe fatto meglio a non dire.

Disse:

Jeatz werd´n die Ultner spitz´n,
wenn sie den Burgerhahn wieder seh´n auf dem Dach draußen sitz´n

Tradotto significa:

Ora gli abitanti di Ultimo rimarranno a bocca aperta quando vedranno il gallo burger di nuovo sul tetto del fienile, fuori dalla valle.

Quando i ladri del gallo meteorologico vennero a conoscenza di questa frase, decisero di rubarlo nuovamente. Questa volta, però, lo appesero su un alto larice, dal quale segarono tutti i rami, in modo che il contadino avesse difficoltà a recuperarlo.

Questo “andirivieni” del gallo meteorologico continuò ancora per qualche tempo, ma nel 1896 accadde qualcosa.

Una notte, mentre il servo della fattoria Burgerhof stava lavorando nel fienile, sentì un rumore e pensò che fossero dei ladri. Estrasse il fucile e sparò ai ladri per scacciarli. Nel farlo, ferì accidentalmente uno dei presunti ladri e così la storia finì davanti al tribunale distrettuale...

La prossima volta che guarderete il tetto del vecchio fienile, pensate a questa storia vera....

e per favore, lasciate la banderuola dov'è.

